



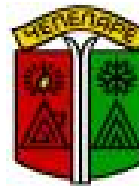
Европейски земеделски фонд за развитие на селските райони – Европа
инвестира в селските райони
ПРОГРАМА ЗА РАЗВИТИЕ НА СЕЛСКИТЕ РАЙОНИ 2007 – 2013 г.



ФОНДАЦИЯ „ДЖЕНДЪР ПРОЕКТ В БЪЛГАРИЯ“

Ул. „Парчевич“ 37 б
София 1000

е-mail: gender@fastbg.net
www.gender-bg.org



**Сдружение Местна Инициативна Група „Преспа“ - общини Баните, Лъки
и Чепеларе**

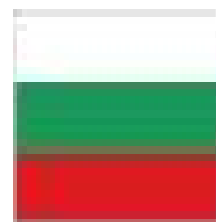
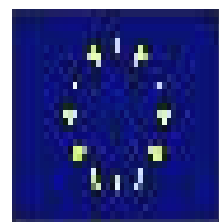
адрес: гр. Чепеларе 4850; ул. „Полк. Дичо Петров“ № 1; е-mail:
migprespa@gmail.com, WEB: www.migprespa.com

телефон за контакти: 0886680366 ;

**„УЧАСТИЕ НА ЖЕНИТЕ ОТ ЮГОИЗТОЧНА ЕВРОПА В МРЕЖА ЗА
РАЗВИТИЕ НА СЕЛСКИТЕ РАЙОНИ”**



**МЕСТНА ИНИЦИАТИВНА ГРУПА „ПРЕСПА”-ОБЩИНИ БАНИТЕ,
ЛЪКИ И ЧЕПЕЛАРЕ”-ПРИЛАГАНЕ НА ПОДХОДА ЛИДЕР
РАБОТА В ЕКИП ЗА РАЗВИТИЕТО НА НАШИЯ РЕГИОН**



МИГ Преспа

**Европейски фонд за развитие на селските райони:
Европа инвестира в селските райони**

МЕСТНИТЕ ИНИЦИАТИВНИ ГРУПИ -ПРИЛАГАНЕ НА ПОДХОДА ЛИДЕР ЗА РАЗВИТИЕ НА СЕЛСКИТЕ РЕГИОНИ

- ▣ **ТЕРИТОРИАЛЕН ПОДХОД** –Идеята на подхода ЛИДЕР се прилага върху малка, но еднородна територия с общи граници, бит, култура, идентичност и общи проблеми за разрешаване
- ▣ **ОТДОЛУ –НАГОРЕ** –Местните хора сами да определят своите приоритети за развитие и способите за прилагането им или в кои области трябва да се инвестира приоритетно
- ▣ **РАБОТА В МРЕЖА** – Местната инициативна група трябва да активизира местните организации и хора в общата цел за преодоляване на икономическата изостаналост на селските региони.
- ▣ **МНОГОСЕКТОРЕН ПОДХОД** –Да се обхванат различни сфери на живот на общността-социални, културни, отдих, спорт, образование, бизнес, земеделие и др.
- ▣ **НОВАТОРСТВО** –Новаторство при вземане на решения и модернизирание на живота в различните му сфери
- ▣ **СЪТРУДНИЧЕСТВО** –Работа в мрежа между местните групи и всички сдружения за подобряване стандарта на живот в малките населени места

МЕСТНА ИНИЦИАТИВНА ГРУПА „ПРЕСПА”-ОБЩИНИ БАНИТЕ, ЛЪКИ И ЧЕПЕЛАРЕ

Началото

- Сдружение с нестопанска цел в обществена полза МИГ „Преспа”-общини Баните, Лъки и Чепеларе е регистрирано през 2007 г. след усърдната работа по проект между трите общини и Фондация за реформа в местното самоуправление, както и представители от всички сектори на обществения живот.
- През 2008 г. е изработена Стратегията за развитие на МИГ „Преспа”
- На 13.10.2011 г. МИГ „Преспа” сключва договор с МЗХ и ДФ „Земеделие” за финансиране на Стратегията и по мерките от ОС 4 на ПРСР -Лидер

ОБЩИНТЕ БАНИТЕ, ЛЪКИ И ЧЕПЕЛАРЕ –САМОБИТНИ КЪТЧЕТА, СЪХРАНИЛИ РОДОПСКАТА ИДЕНТИЧНОСТ

Карта на речната и пътна мрежа в Чепеларе, Лъки и Баните



ОБЩИНА ЧЕПЕЛАРЕ



ОБЩИНА ЧЕПЕЛАРЕ



- Намира се в Южна България и е една от съставните общини на област Смолян.
- Има 13 населени места с общо население 7 720 жители (към 01.02.2011 г.) Тук се намира и к.к-с. Пампорово-обичана туристическа дестинация
- Невероятна природа, съхранила своята чистота и първичност, редица скални феномени като Чудните мостове, водопади, редки растителни и животински видове.
- Богата история, бит и култура, съхранена и почитана от местното население. Част от историческото минало, завинаги свързано с българската идентичност са хайдутите и съпротивата на родопчани.
- Обичана туристическа дестинация за наши и чужди туристи. Множество къщи за настаняване от битов тип и ски писти.



ОБЩИНА БАНИТЕ



ОБЩИНА БАНИТЕ



- Намира се в североизточната част на Смолянска област и заема част от централния дял на Средните Родопи
- Обхваща 20 населени места-общинският център и осем кметства
- Общинският център-с.Баните е известен с минералните си лечебни води, датиращи още от римско време.
- Общината е балнеоложки, курортен и туристически център



ОБЩИНА ЛЪКИ



ОБЩИНА ЛЪКИ

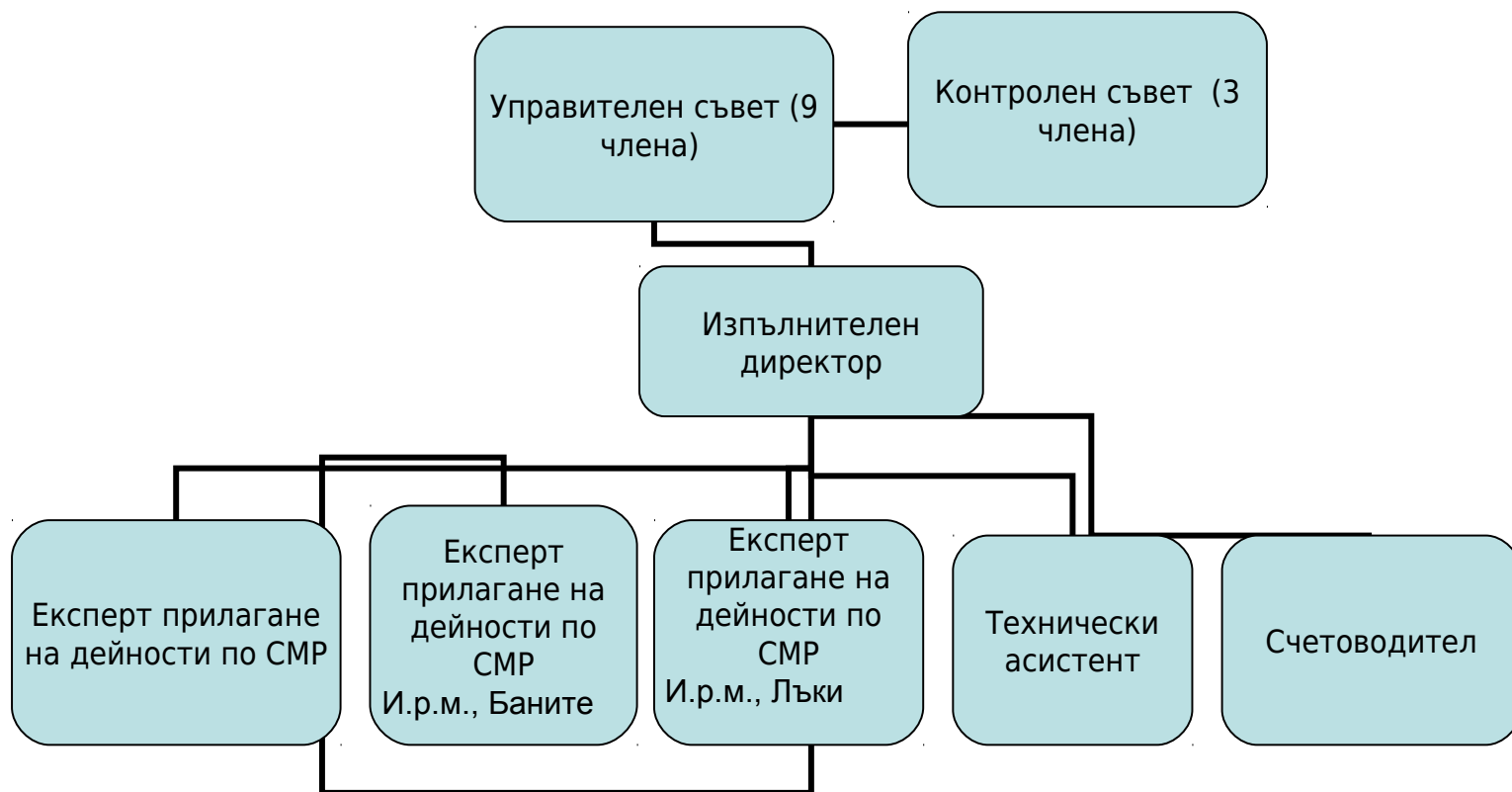


- ▮ Разположена в силно пресечения Преспански дял на Средните Родопи. Намира се в Пловдивска област.
- ▮ Административен център е град Лъки. Обхваща осем села с богата и разнообразна природа, редки растителни и животински видове.
- ▮ Тук се намират манастирският комплекс „Кръстова гора Света Троица” и Държавна дивечовъдна станция „Кормисош” с прекрасни условия за ловен туризъм.
- ▮ Главен отрасъл е добива на оловно-цинкова руда. Развита е и текстилната промишленост, представена от завода „Брод-Лъки” и няколко текстилни цеха.
- ▮ Застъпен отрасъл е дърводобивната и дървопреработвателна индустрия



ОРГАНИЗАЦИОННА СТРУКТУРА НА МИГ „ПРЕСПА”

Организационна структура на МИГ „Преспа”



СТРАТЕГИЧЕСКИ ЦЕЛИ НА РАЗВИТИЕ В СТРАТЕГИЯТА НА МИГ „ПРЕСПА”

СТРАТЕГИЧЕСКА ЦЕЛ:

Подобряване качеството на живот и съживяване на местната икономика

ПРИОРИТЕТ 1 Развитие на устойчиви производства и услуги

Специфична цел 1.1: Повишаване на доходите и заетостта в туризма;
мерки 311, 312 и 313

Специфична цел 1.2: Подобряване средата за развитие на конкурентноспособно и екологосъобразно горско и селско стопанство;
мерки 121, 123, 223 и 226

Специфична цел 1.3: Насърчаване на нови производства и услуги на основата на местни ресурси и потребности;
мерки 311, 312 и 123

ПРИОРИТЕТ 2 Подобряване на публичната инфраструктура

Специфична цел 2.1: Подобряване достъпа до услуги, в т.ч. туристически;
мярка 321

Специфична цел 2.2: Обновяване на населените места;
мярка 322

МЕРКИ ОТ СТРАТЕГИЯТА НА МИГ „ПРЕСПА”

1	121	Модернизиране на земеделските стопанства
2	122	Подобряване на икономическата стойност на горите
3	123	Добавяне на стойност към земеделски и горски продукти
4	226	Възстановяване на горския потенциал и въвеждане на превантивни дейности (без превантивни дейности)
5	311	Разнообразяване към неземеделски дейности
6	312	Подкрепа за създаване и развитие на микро-предприятия
7	313	Насърчаване на туристическите дейности
8	321	Основни услуги за икономиката и населението в селските райони
9	322	Обновяване и развитие на селата
10	421	Между-териториално и транс-национално сътрудничество
11	431-1	Разходи за управление, придобиване на умения и постигане на обществена активност - за избрани и одобрени МИГ

ИЗПЪЛНЕНИЕ НА СТРАТЕГИЯТА ЗА МЕСТНО РАЗВИТИЕ

▣ ПЪРВИ ПРИЕМ НА ПРОЕКТНИ ПРЕДЛОЖЕНИЯ

Първият прием на проектни предложения бе обявен от 13.01.2012 г. до 13.04.2012 г.

Той обхващаше т.нар. публични мерки, кандидати по които бяха общини, НПО, читалища и местни поделения на вероизповедания

От Стратегията на МИГ „Преспа” това са мерки 313,321 и 322.

Към МИГ „Преспа” бяха подадени общо 4 проекта на общини. Два от тях бяха одобрени от МИГ „Преспа”, в процес са на разглеждане от ОРА.

▣ ВТОРИ ПРИЕМ НА ПРОЕКТНИ ПРЕДЛОЖЕНИЯ

Вторият прием на проектни предложения е обявен от 15.06.2012 г. до 14.09.2012 г.

Той обхваща т.нар. частни мерки, кандидати по които са ЕТ, ЮЛ, физически лица, регистрирани земеделци, собственици на гори, предприятия от хранително-вкусовата промишленост, микропредприятия

От Стратегията на МИГ „Преспа” това са мерки 121,122,123,226,311 и 312

МЯСТОТО НА ЖЕНИТЕ В МИГ „ПРЕСПА” И В ПРИЛАГАНЕТО НА ПОДХОДА ЛИДЕР

Жените са активни участнички в дейността на МИГ „Преспа”.

Те са преобладаващата част от неговия състав.

32 жени са част от Общото събрание.

5 от тях са членове и на Управителния съвет на МИГ „Преспа”.

5 от шестчленния екип на МИГ „Преспа” са представителки на нежния пол.

Жените в съвременния свят са активни участнички във всички аспекти на общественения живот.

Наред с творческите и работни ангажименти те са най-важната част в отглеждането и възпитанието на децата си, в превръщането им в личности и техни най-близки довереници.

Те са пазителките на дома, творците на уюта и свързващият елемент от брънчиците на семейството.



ДА РАБОТИМ ЗАЕДНО ЗА МОДЕРЕН И СПОКОЕН КЪТ ЗА ЖИВЕЕНЕ

21



Questions & Answers



**ЕКИПЪТ НА МИГ „ПРЕСПА” БЛАГОДАРИ ЗА ВАШЕТО ВНИМАНИЕ И
ВИ ПОЖЕЛАВА ХУБАВ И ПОЛЗОТВОРЕН ДЕН!**

