



ЕВРОПЕЙСКИ СЪЮЗ
ЕВРОПЕЙСКИ ЗЕМЕДЕЛСКИ ФОНД
ЗА РАЗВИТИЕ НА СЕЛСКИТЕ РАЙОНИ



ПРОГРАМА ЗА
РАЗВИТИЕ НА
СЕЛСКИТЕ РАЙОНИ

Програма за развитие на селските райони 2014–2020 г.

**СТРАТЕГИЯ ЗА ВОДЕНО ОТ
ОБЩНОСТИТЕ МЕСТНО РАЗВИТИЕ
МЕСТНА ИНИЦИАТИВНА ГРУПА „ПРЕСПА“ –
ОБЩИНИ БАНИТЕ, ЛЪКИ И ЧЕПЕЛАРЕ**



МИГ „ПРЕСПА“ изпълнява проект по Договор № РД50-205/07.12.2015 г. за предоставяне на безвъзмездна финансова помощ по подмярка 19.1. „Помощ за подготвителни дейности“ на мярка 19 „Водено от общностите местно развитие“ от Програмата за развитие на селските райони за периода 2014–2020 г.

Защо Водено от общностите местно развитие (ВОМР)?

ВОМР е единна методика, която се прилага на мястото на досегашния подход ЛИДЕР, като го надгражда:

1. Докато в плановия период 2007 – 2013 г. Стратегиите за местно развитие бяха финансирани само от Програмата за развитие на селските райони чрез Европейския земеделски фонд за развитие на селските райони (ЕЗФРСР), ВОМР 2014 – 2020 г. получава подкрепа от Европейския земеделски фонд за развитие на селските райони (ЕЗФРСР) чрез ПРСР 2014–2020 г. и може да получи подкрепа и от Европейския фонд за регионално развитие (ЕФРР), Европейския социален фонд (ЕСФ) и Европейския фонд за морско дело и рибарство (ЕФМДР) чрез: ОП „Околна среда“; ОП „Развитие на човешките ресурси“; ОП „Иновации и конкурентоспособност“; ОП „Наука и образование за интелигентен растеж“; Програма за морско дело и рибарство.



2. При ЛИДЕР разходите за управление се финансираха съответно от ЕЗФРСР или ЕФР, в зависимост от това дали местното партньорство беше местна инициативна група или местна рибарска инициативна група.

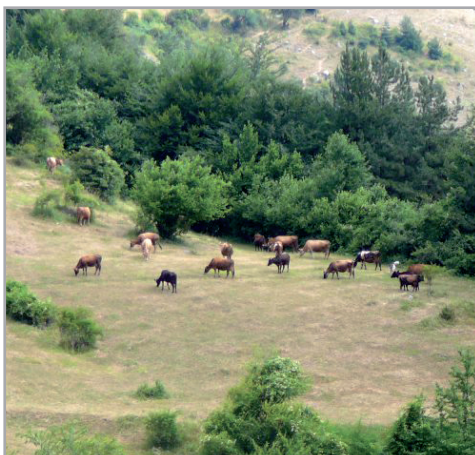
При ВОМР разходите за управление се финансират от водещия фонд (ЕЗФРСР или ЕФМДР).

3. При ЛИДЕР за взимането на решение в рамките на МИГ беше необходимо икономическите и социални партньори и гражданското общество да представляват най-малко 50% от правото на глас.

При ВОМР нито една от страните (публичен сектор, стопански сектор и гражданско общество) не може да представлява повече от 49% от правото на глас.

Основни елементи на ВОМР:

- **Местните групи за действие** (местни инициативни групи) трябва да бъдат съставени от представители на местните публични и частни социално-икономически интереси, като например предприемачи и техните сдружения, местни органи, асоциации на околни или селски райони, групи от граждани (например малцинства, възрастни граждани, жени/мъже, младежи, предприемачи и т.н.), организации на общността и доброволчески организации и т.н. Поне 50% от гласовете при решения за подбор трябва да са от партньори извън публичния сектор, като нито една от групите по интереси не трябва да има повече от 49% от гласовете.
- **Стратегиите за местно развитие** трябва да бъдат съгласувани със съответните програми от ЕСИ фондовете, от които получават подкрепа. В тях следва да бъдат определени районът и населението, които се обхващат от стратегията; да е налице анализ на нуждите от развитие и потенциала на района, включително анализ на силните и слабите страни, възможностите и заплахите (SWOT анализ); и да са формулирани целите, както и интегрираните и иновационни особености на стратегията, включително измерими цели за резултатите или постиженията. Стратегиите следва също да включват план за действие, който показва как целите се трансформират в конкретни проекти, мерки за управление и контрол и финансов план.



Финансовата помощ, която ще бъде предоставяна, е безвъзмездна и е пред-назначена за дейности, които да допринасят за постигане на целите на пог-хода ВОМР:

1. насърчаване на социалното приобщаване и намаляване на бедността;
2. интегриран подход към околната среда чрез съхраняване и опазване на околната среда и насърчаване на ресурсната ефективност, включително дейности за превенция и управление на риска и за използване потенциала на културното наследство;
3. фокусиране върху иновациите чрез насърчаване на въвеждането им в практиката;
4. насърчаване на устойчивата и качествена заетост и подкрепа за мобилността на работната сила;
5. повишаване на конкурентоспособността на местните икономики и възможности за създаване на местен бизнес, включително чрез диверсификация, алтернативни дейности и устойчиво производство на аквакултури;
6. подобряване на качеството на образованието и повишаване квалификацията на населението.

Условия за допустимост на МИГ и СМР:

- Целевата територия да обхваща население между 10 000 и 150 000 жители;
- Липса на припокриване на една и съща територия от различни МИГ;
- Кохерентност на територията;
- В МИГ делът на представителите на общината/ите, на стопанския и на нестопанския сектор на целевата територия не надвишава 49% от имащите право на глас в Общото събрание и в Управителния съвет;
- Наличие на доказателства за проведени действия по формиране на публично-частното партньорство и осигуряващи представеност;
- Съдържанието на СМР да е в съответствие с член 33 на Регламент 1303/2013.

Проектът на стратегия за ВОМР се одобрява от колективния върховен орган на МИГ след публично проведени консултации, обсъждания, информационни срещи и групи със заинтересованите страни.

При съгласуване на проекта на стратегия за ВОМР задължително се провежда обществено обсъждане.

Във всяка мярка от стратегия за ВОМР се определят допустимите получатели, дейности и разходи, за които се предоставя финансова помощ.

Кандидатът/получателят на финансова помощ следва да има постоянен адрес – за физическите лица, и седалище и адрес на управление – за еднолични търговци и юридическите лица, на територията на действие на МИГ и да осъществява дейностите по проект на територията на действие на МИГ.



Задължителните елементи на Стратегията за ВОМР са:

- Описание на МИГ (Данни за общини и населени места, които попадат в територията на МИГ; Карта на територията);
- Описание на процеса на участие на общността в разработване на стратегията (проведени срещи, семинари, конференции, обучения и обществени обсъждания, групи/сектори заинтересовани лица, участвали в разработване на стратегията);
- Описание на ситуацията в района към момента на кандидатстване (Анализ на нуждите и потенциала за развитие на територията; Идентифицирани групи от заинтересовани лица на територията на МИГ; Анализ на силните и слабите страни, възможностите и заплахите; Потребности на уязвимите и малцинствени групи, при наличие на такива);
- Цели на стратегията и приоритети за развитие на територията (Специфични цели; Характеристики на територията, разработени въз основа на местните потребности и потенциал, в съответствие с политиките на национално, регионално и местно ниво, включително и с политиките по десегрегация и геинституционализация; Описание на иновативните характеристики на стратегията; Йерархия на целите – включително цели за крайните прогнати или резултатите);
- Описание на мерките (Мерки и дейности за всеки един от фондовете поотделно - ПРСР (ЕЗФРСР), ОПСО (ЕФРР), ОПНОИР (ЕФРР), ОПРЧР (ЕСФ), ОПИК, ПМДР (ЕФМДР));
- Финансов план (Индикативно разпределение на средствата по програми/фондове и по мерки; Финансова обосновка на бюджета и разпределението на средствата по програми и по мерки);
- План за действие, показващ как целите са превърнати в действия;
- Описание на уредбата за управлението и мониторинга на стратегията, която показва капацитета на местната група за действие да изпълни стратегията, и описание на специфичната уредба относно оценката (Организационна структура/схема на МИГ; Управление на МИГ - органи за управление и контрол; описание на позициите и изискванията към изпълнителния директор и персонала; Капацитет на местната инициативна група да изпълни стратегията за ВОМР; Описание на системата за мониторинг и оценка);
- Индикатори за мониторинг и оценка (Индикатори за цялостното прилагане на стратегията за ВОМР, включително брой създадени работни места; Индикатори по мерки);
- Съответствие с хоризонталните политики на ЕС (Равенство между полове-

те и липса на дискриминация; Устойчиво развитие и защита на околната среда; Насърчаване на заетостта и конкурентоспособността; Съответствие с програмите на Структурните фондове).

Бенефициенти и проекти към стратегиите за местно развитие:

- Местни заинтересовани лица с проекти към стратегията, в т.ч. МИГ;
- Бенефициентите по подмярката са с постоянен адрес или седалище на територията на МИГ;
- Проектите се изпълняват на територията на МИГ;
- Проектите трябва да бъдат съответствие с приоритетите на ВОМР, Регламент (ЕС) № 1305/2013 г. и да допринасят за постигането на целите на СМР.

Критерии за подбор на проекти към СМР:

- Критериите за подбор на проекти към стратегиите се определят от МИГ, съобразно изискванията съответната програма, и се одобряват от УО по време на процедурата за избор на МИГ.
- Изборът на проекти от МИГ следва да се основава на документирана оценка, която показва обоснованост и безпристрастност на решението по отношение на приложимите критерии за съответствие, което е взето при спазване на процедура за обявяване, прием и оценка на проекти и при липса на конфликт на интереси.
- Изборът следва да е публичен – чрез публикуване на протоколите от заседанията за избор на проекти на сайта на МИГ, информация чрез местни медии и др.).



Сдружение „МЕСТНА ИНИЦИАТИВНА ГРУПА „ПРЕСПА“ –
общини Баните, Лъки и Чепеларе“



www.migprespa.com



ЕДНА ПОСОКА
МНОГО ВЪЗМОЖНОСТИ

www.eufunds.bg

Изпълнение на договор РД50-205/07.12.2015 г. за предоставяне на безвъзмездна финансова помощ по под-мярка 19.1 „Помощ за подготвителни дейности“ на мярка 19 „Водено от общностите местно развитие“ от Програмата за развитие на селските райони за периода 2014–2020 г.